



VENTIJOL



**Memòria
econòmica
2019**

INFORME DE GESTIÓ DE L'EXERCICI 2019

Els comptes anuals de l'Associació Ventijol de l'exercici anual tancat amb data 31 de desembre de 2019 inclouen: La liquidació del pressupost de l'any 2019, el pressupost de l'any 2020 i la memòria de notes explicatives del període comprès entre els dies 1 de gener i 31 de desembre de l'any 2019. La memòria econòmica resumeix les principals característiques de l'evolució econòmica de l'Associació Ventijol.

EVOLUCIÓ ECONÒMICA I SITUACIÓ DE L'ASSOCIACIÓ

Els ingressos derivats de l'activitat fundacional durant l'exercici anual tancat amb data 31 de desembre de 2019, han estat de 306.851,40 € i les despeses han suposat 349.516,67 €.

Els ingressos han tingut un increment d'un 21,41% respecte dels ingressos de l'exercici anterior, mentre que les despeses han tingut una disminució del 10,30% en relació a les de l'any 2018. Aquesta diferència es tradueix en unes pèrdues de 42.665,27€.

INGRESSOS DE L'EXERCICI 2019

L'evolució dels ingressos durant l'exercici 2019 ha estat la següent:

INGRESSOS PRIVATS 151.424,81€

Programa Caixa Proinfància	106.310,40€
Aportacions famílies	36.341,60€
Aportació CaixaBank – Oficina Sant Andreu	7.500,00€
Entitats privades	395,00€
Altres	877,81

INGRESSOS PÚBLICS 155.426,59€

GENERALITAT DE CATALUNYA 87.568,81€

Departament de Salut	44.400,00€
Secretaria de Família	31.020,88€
Departament de Treball (subvenció 30+)	7.662,93 €
Departament de Treball (tram autonòmic de l'assignació tributària del 0,7%)	35.267,54 €
Departament de Justícia	2.565,00€
ICAA	1.920,00€

ADMINISTRACIÓ LOCAL/PROVINCIAL 32.590,24€

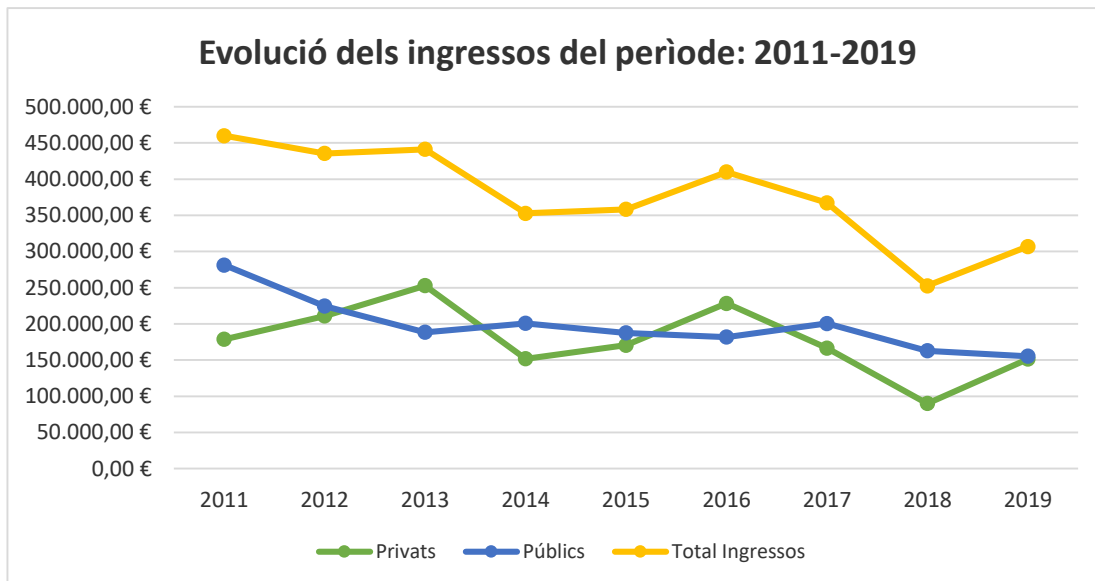
Ajuntaments	28.877,70€
Diputació de Barcelona	3.712,54€

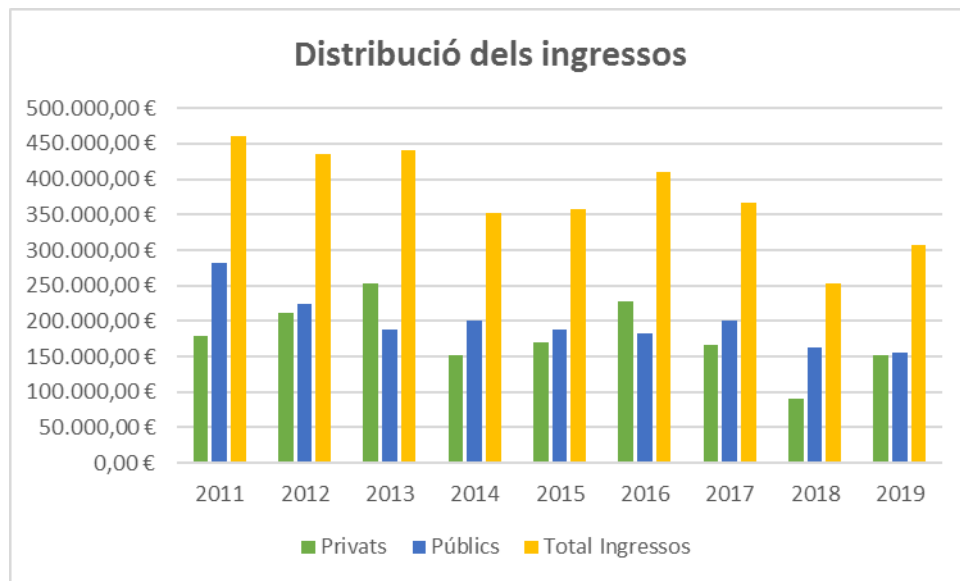
INGRESSOS TOTALS 306.851,40€

EVOLUCIÓ D'INGRESSOS DES DE L'ANY 2011 A L'ANY 2019

Segons com s'indica en el següent gràfic, els ingressos, des de l'any 2011, han evolucionat de la forma següent:

Any	Privats	Públics	Total Ingressos
2011	178.675,00 €	281.332,53 €	460.007,53 €
2012	210.926,84 €	224.597,30 €	435.524,14 €
2013	252.841,22 €	188.422,03 €	441.263,25 €
2014	151.904,69 €	200.809,43 €	352.714,12 €
2015	170.625,29 €	187.619,34 €	358.244,63 €
2016	228.260,58 €	181.710,91 €	409.971,49 €
2017	166.685,78 €	200.599,94 €	367.285,72 €
2018	89.966,83 €	162.774,45 €	252.741,28 €
2019	151.424,81 €	155.426,59 €	306.851,40 €





L'any 2019 veiem com els ingressos pùblics i els ingressos privats gairebé s'igualen. Això està causat per una important recuperació dels ingressos privats respecte a l'any 2018 (+ 68,31%) i una disminució dels ingressos pùblics (-4,51%) seguint la tendència dels últims anys. S'ha produït una disminució generalitzada en totes les subvencions pùbliques.

La recuperació del càrrec de coordinador i la bona feina feta en el departament administratiu, s'ha traduït en que la gestió de Proinfància hagi millorat molt (+ 31,38%), consumint gairebé la totalitat de les dotacions anuals pressupostades i cal recordar l'importància que te per Ventijol el programa Proinfància, ja que representa, ni mes ni menys, un 34,65% dels nostres ingressos.

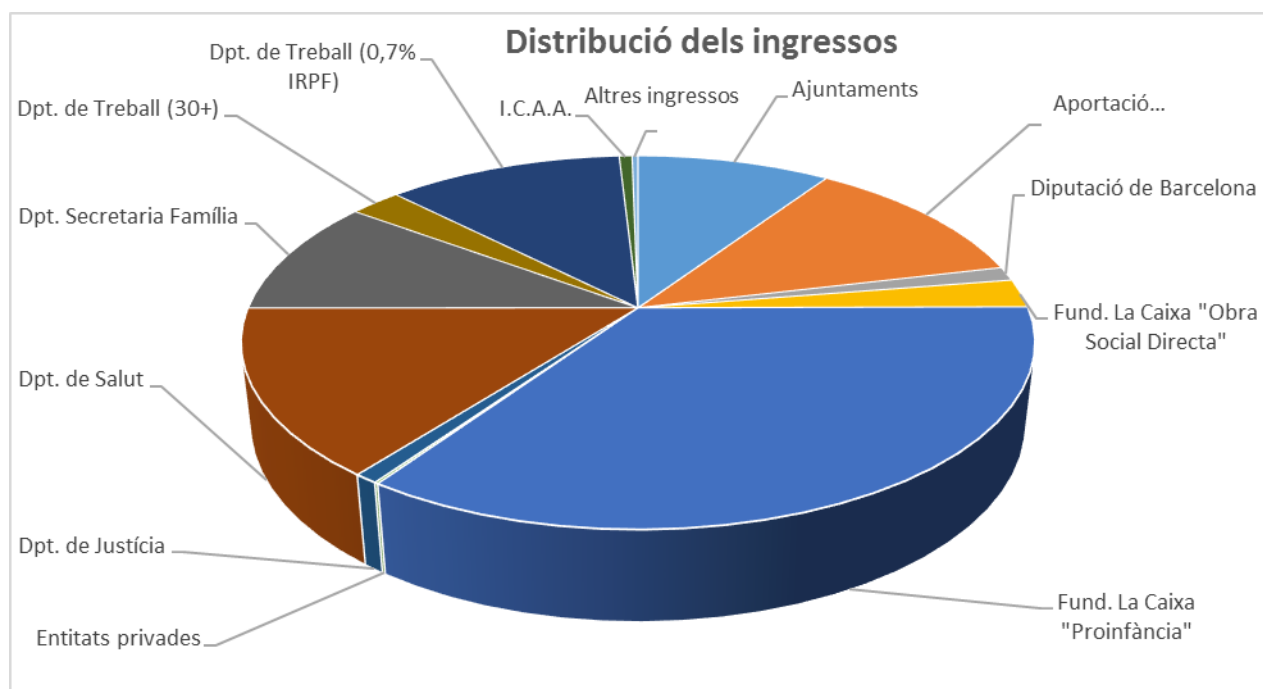
Ha millorat molt, amb la directora tècnica i l'equip actual de terapeutes, la comunicació entre els professionals i els derivants, el que ha afavorit l'augment de les famílies derivades.

Les aportacions de les teràpies familiars de copagament també han sofert un augment significatiu (+ 37,01%) respecte a l'any anterior.

DISTRIBUCIÓ PERCENTUAL DELS INGRESSOS

DISTRIBUCIÓ PERCENTUAL DELS INGRESSOS		
Ajuntaments	28.877,70	9,41 %
Aportacions famílies	36.341,60	11,84 %
Diputació de Barcelona	3.712,54	1,21 %
Fundació Bancària La Caixa (O.S.D.)	7.500,00	2,44 %
Fundació Bancària La Caixa (Proinfància)	106.310,40	34,65 %
Entitats privades	395,00	0,13 %
Generalitat de Catalunya Dpt. Justícia	2.565,00	0,84 %
Generalitat de Catalunya Dpt. Salut	44.400,00	14,47 %
Generalitat de Catalunya Dpt. Secr. Família	31.020,88	10,11 %
Generalitat de Catalunya Dpt. Treball (30+)	7.662,93	2,50 %
Generalitat de Catalunya Dpt. Treball (IRPF 0,7%)	35.267,54	11,49 %
I.C.A.A.	1.920,00	0,63 %
Altres ingressos	877,81	0,29 %
	306.851,40	100,00 %

Distribució dels ingressos



DESPESES DE L'EXERCICI 2019

Les despeses i els costos de l'Associació han estat de 349.516,67€, seguint el detall següent:

DESPESES DE PERSONAL **286.992,85€**

Sous i salaris	237.501,31 €	82,76%
Seguretat Social empresa	45.324,20 €	15,70%
Quilometratge personal	4.167,34 €	1,45%

DESPESES D'ESTRUCTURA BCN **53.404,42€**

Altres despeses diverses	4.824,70€	9,04%
Amortització immobilitzat immaterial i material	2.959,97 €	5,55%
Arrendament	679,00 €	1,27%
Assegurances	3.224,76 €	6,04%
Comissions bancàries	1.002,01 €	1,88%
Comunicacions	4.971,69 €	9,31%
Consultoria	9.688,17 €	18,14%
Correus i missatgeria	420,00 €	0,79%
Despeses de direcció	1.327,69 €	2,47%
Formació	105,00 €	0,20%
Fotocopiadora	924,04 €	1,73%
Gestoria laboral	3.214,47 €	6,02%
Interessos financers	972,30 €	1,82%
Manteniment informàtic	4.302,95 €	8,06%
Manteniment oficina BCN	3.598,64 €	6,74%
Material d'oficina	1.208,99 €	2,27%

Prevençió de riscos laborals i salut	1.641,36 €	3,08%
Protecció de dades	714,84 €	1,34%
Quotes entitats	1.474,08 €	2,76%
Recàrrec S. Social	468,93 €	0,88%
Serveis professionals	5.662,80 €	10,61%

DESPESES D'ESTRUCTURA GIRONA	9.119,40€
-------------------------------------	------------------

Altres despeses diverses	133,10 €	1,46%
Arrendament	8.693,85 €	95,33%
Material d'oficina	72,45 €	0,80%
Supervisió	220,00 €	2,41%

DESPESES TOTALS	349.516,67€
------------------------	--------------------

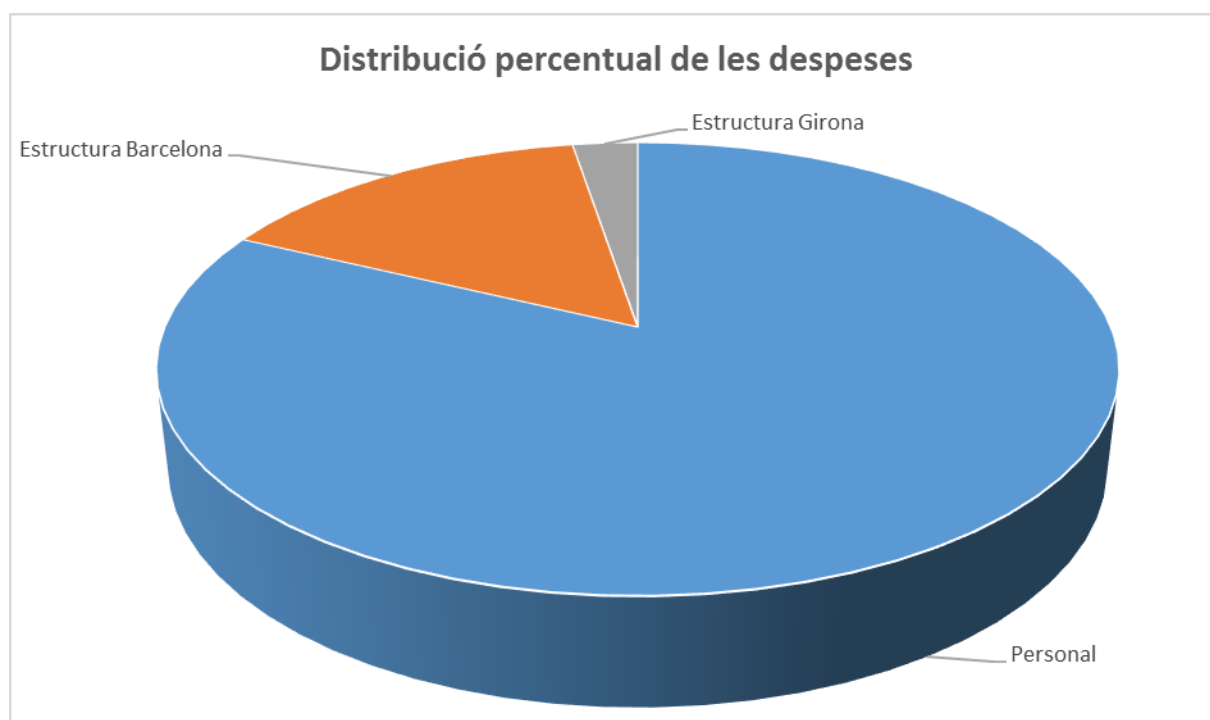
EVOLUCIÓ DE DESPESES DES DE L'ANY 2015 A L'ANY 2019

Comparativa de despeses des de l'any 2015 fins l'exercici 2019:

Any	Personal	Estructura BCN	Estructura Girona	Total despeses
2015	285.903,42 €	116.092,03 €		401.995,45 €
2016	340.305,88 €	53.314,45 €	9.179,43 €	402.799,76 €
2017	353.059,21 €	51.068,95 €	9.996,68 €	414.124,84 €
2018	299.131,55 €	70.774,35 €	23.113,44 €	393.019,34 €
2019	286.992,85 €	53.404,42 €	9.119,40 €	349.516,67 €

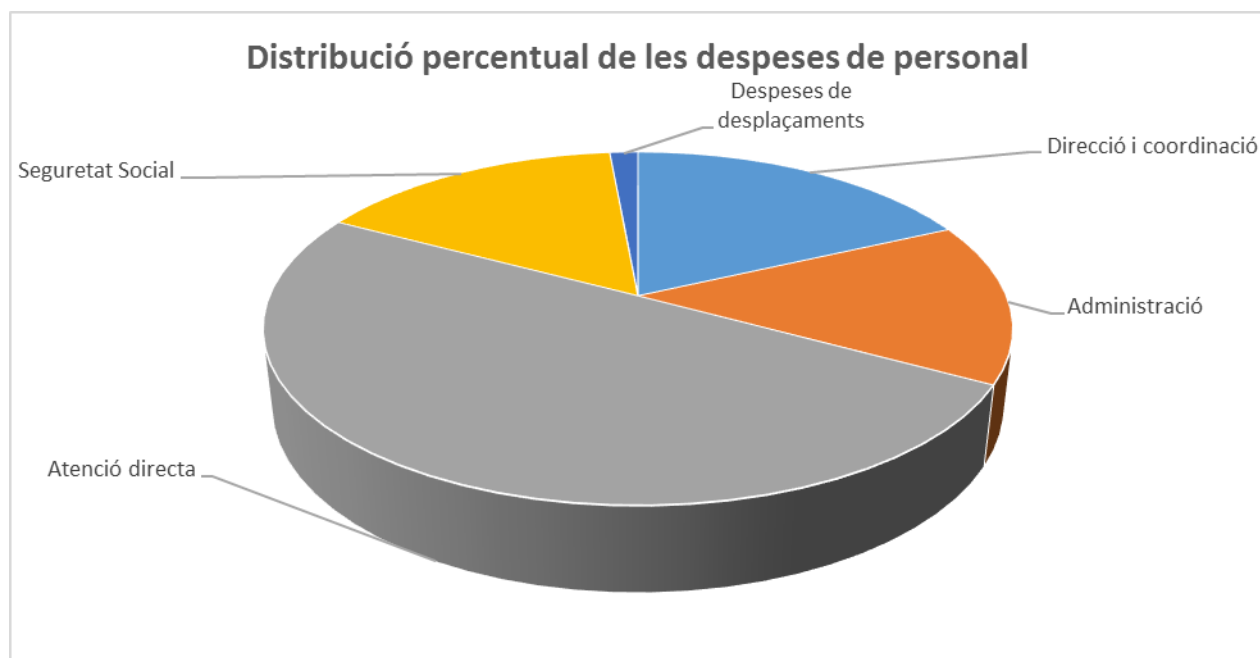
DISTRIBUCIÓ PERCENTUAL DE LES DESPESES

Distribució percentual de les despeses		
Personal	286.992,85 €	82,11 %
Estructura Barcelona	53.404,42 €	15,28 %
Estructura Girona	9.119,40 €	2,61 %
	349.516,67 €	100,00 %



DISTRIBUCIÓ PERCENTUAL DE LES DESPESES DE PERSONAL

Distribució percentual de les despeses de personal		
Direcció i coordinació tècnica	52.021,36 €	18,13%
Administració	42.455,91 €	14,79%
Atenció directa (nòmines i autònoms)	143.024,04 €	49,84%
Seguretat Social	45.324,20 €	15,79%
Despeses de desplaçament	4.167,34 €	1,45%
	286.992,85 €	100,00%



Notes aclaridores sobre despeses de personal

- Les despeses d'atenció directa suposen la meitat de les despeses de personal, cosa lògica ja que és la nostra "matèria primera"
- Les despeses de direcció i coordinació, que representen un 18,13% de les despeses, estan clarament sobredimensionades per la dimensió de la nostra entitat. Aquest fet ja

s'ha posat en coneixement de la direcció i afecta clarament als resultats negatius de l'entitat.

- Les despeses per desplaçament s'han reduït un 32,58% respecte a les de l'exercici 2018.
- Hem entrat en un procés progressiu de substitució de contractes d'autònoms per personal de plantilla. Això suposa d'una banda un preu per hora de terapeuta més avantatjós per a l'entitat i de l'altra evitar el risc de consideració de "fals autònom" en que podem incórrer al tenir tants anys continuats a un terapeuta com a autònom. Ja han hagut sentències judicials recentment en aquest sentit.

RESULTATS DE L'EXERCICI 2019

TOTAL INGRESSOS: 306.851,40€

TOTAL DESPESES: 349.516,67€

SALDO FINAL -42.665,27€

DISTRIBUCIÓ DEL SALDO

El tancament de l'exercici 2019 dona un resultat final negatiu de **42.665,27 €**. Dèficit que es compensarà amb l'excedent d'exercicis anteriors i futurs.

SITUACIÓ FISCAL

L'entitat s'acull al règim fiscal de la Llei 49/2002, de 23 de desembre de les entitats sense finalitat de lucre i els possibles beneficis reverteixen el 100% en les finalitats fundacionals.

INFORME DE VENTIJOL SOBRE L'EXERCICI ECONÒMIC 2019

Els punts destacables de l'exercici 2019 es resumeixen en la següent relació:

1. Els ingressos econòmics de l'any 2019 han estat de 306.851,40 € i han tingut un increment d'un 21,41% respecte dels ingressos de l'exercici anterior (no es té en compte l'ingrés extraordinari de la venda de la casa de Girona), mentre que les despeses han tingut una disminució de l'11,07 % en relació a les de l'any 2018, situant-se en 349.516,67 €
2. L'any 2019 tanca l'exercici amb un resultat negatiu de 42.665,27 €.
3. Tot i que a l'any 2019 els ingressos han augmentat respecte als de l'any 2018, els ingressos generals continuen sent inferiors als d'altres anys, sent el segon pitjor exercici des de de l'any 2011:
Si bé els ingressos privats han tingut una forta recuperació respecte a l'any 2018 (+ 68,31%), principalment per l'augment de la partida de Proinfància, només han aconseguit equiparar-se als obtinguts l'any 2014.
Pel que fa als ingressos públics han continuat disminuint un 4,51% respecte a l'exercici anterior. Aquesta disminució es produeix per la caiguda dels ingressos provinents de les subvencions i de les diferents partides dels Ajuntaments.

4. Les despeses han tingut una disminució respecte les de l'any 2018:

Les relacionades amb el personal han disminuït un 4,08% . Cal indicar que dins del grup "Despeses de personal" s'inclouen tant el personal assalariat com les factures de personal autònom i els desplaçaments del personal.

Cal remarcar, que les despeses de personal no inclouen l'augment, (es creu que serà d'un 2%) en la revisió del nou conveni d'acció social de Catalunya. Si això és així, aquesta revisió salarial comportarà una despesa addicional aproximada d'uns 4.850,00 €uros entre nòmina i assegurances socials corresponents.

Hi ha hagut una disminució d'un 24,54% en les despeses de la "Estructura de Barcelona" produïda per la renegociació de diferents contractes de serveis (telefonia, prevenció de riscos laborals i salut, assegurances, neteja, manteniment dels AC, servei de missatgeria) i en general una millor cura a l'hora de fer la despesa.

Pel que fa a la "Estructura de Girona" la disminució ha estat de un 60,55% produïda pel canvi de seu.

5. El balanç de l'Associació s'ha incrementat respecte de l'exercici anterior en un 14,27% exposant les causes a continuació:

a. En l'Actiu:

- Important increment dels deutors (clients o finançadors de Ventijol): Són les factures i subvencions concedides i pendents de cobrar.
- Es redueix el nivell de tresoreria respecte de l'any 2018. Cal assenyalar que s'ha renovat la pòlissa de crèdit, amb La Caixa, per un import de 20.000€ i que s'ha hagut de disposar de gairebé de la totalitat de l'import disponible.

b. En el Patrimoni Net i Passiu:

- Els deutes i obligacions a curt termini (Passiu corrent) s'han incrementat envers l'exercici anterior.

- El resultat negatiu de l'exercici (42.665,27€) afecta a la baixada de patrimoni de l'entitat.
- c. L'entitat tanca l'any 2019 amb menys capacitat per poder fer front als seus pagaments a curt termini (Fons de maniobra positiu).
6. Pel que fa referència al departament administratiu s'han produït les següents millores:
- a. Com ja s'ha dit anteriorment, la revisió de diferents contractes que ha possibilitat un bon estalvi en les despeses de telefonia, neteja, assegurances, manteniment de A.C., etc...
 - b. Creació d'un model únic de factura (plantilla d'Excel) per al professionals, que ha possibilitat una millora en la verificació de les dades facturades.
 - c. Les dietes de desplaçament s'han posat dintre de les nòmines. Això ens permet una millor manera de justificar les despeses.
 - d. Es quadren diàriament les aportacions de famílies a la caixeta amb les anotacions de les fitxes dels usuaris.

Notes aclaridores comptables

- En l'Actiu de l'Associació s'inclouen tots els béns i drets que posseeix l'entitat: Equipament informàtic, mobles, clients, deutors, inversions financeres, diners (tant dels comptes bancaris com de l'efectiu de caixeta), etc.

- El Patrimoni Net i Passiu de l'Associació Ventijol contempla:
 - o El Patrimoni Net de l'entitat → Format pels Fons Propis: Capital social, excedents d'exercicis anteriors, resultat de l'exercici actual (tant si és benefici com pèrdua).
 - o El Passiu → Són les obligacions i deutes que l'entitat té amb tercers: proveïdors, entitats financeres, Seguretat Social i Hisenda.

- Comptablement, es parla de curt termini quan es realitzen operacions que no superen un any i, de llarg termini, quan duren més d'un any.
 - o Exemples de curt termini: clients o deutors dels que cobrem de forma immediata, proveïdors o creditors als que paguem dintre de l'any.
 - o Exemples de llarg termini: préstecs o rëntings que vencen en més de 12 mesos, immobilitzat que forma part de l'entitat més d'un any (locals, ordinadors, programes informàtics, mobles, etc.)